



Nimekirja alusel

12.12.2024 nr 6-3/24/2356-13

**Karinu IV lubjakivikarjääri keskkonnaloa taotluse keskkonnamõju hindamise aruande avalikustamise teade**

Anname teada, et avalikustamisel on Karinu IV lubjakivikarjääri keskkonnaloa taotluse keskkonnamõju hindamise (KMH) aruanne.

**KMH aruandega on võimalik tutvuda avalikul väljapanekul 19.12.2024-19.01.2025 (k.a)** keskkonnaotsuste infosüsteemi KOTKAS aadressil <https://kotkas.envir.ee> (avalehel valida „KMH avalik väljapanek“) ning paber kandjal Järva-Jaani raamatukogus.

Kõigil on õigus esitada kirjalikult ettepanekuid, vastuväiteid ja küsimusi KMH aruande kohta **kuni 19.01.2025 (k.a)** otsustaja kontaktide kaudu.

**KMH aruande avalik arutelu toimub 23.01.2025 kell 16.00 Järva-Jaani kultuurimajas** (Pikk 58, Järva-Jaani alev, Järva vald, Järvamaa ).

**Kontaktandmed:**

- **Otsustaja** (keskkonnaloa andja) on Keskkonnaamet (aadress Roheline 64, Pärnu), kontaktisik Marju Kuldmaa (KMH küsimused, telefon 513 8740) ja Janno Kuusik (keskkonnaloa küsimused, telefon 5332 1316), e-post [info@keskkonnaamet.ee](mailto:info@keskkonnaamet.ee).
- **Arendaja** on Nordkalk OÜ, kontaktisik Liisa Pert, tel 5692 0042, e-post: [liisa.pert@nordkalk.com](mailto:liisa.pert@nordkalk.com).
- **Keskkonnamõju hindaja** on OÜ Inseneribüroo STEIGER, juhtekspert Aadu Niidas, tel 521 1133, [info@steiger.ee](mailto:info@steiger.ee).

**Taustainfo:**

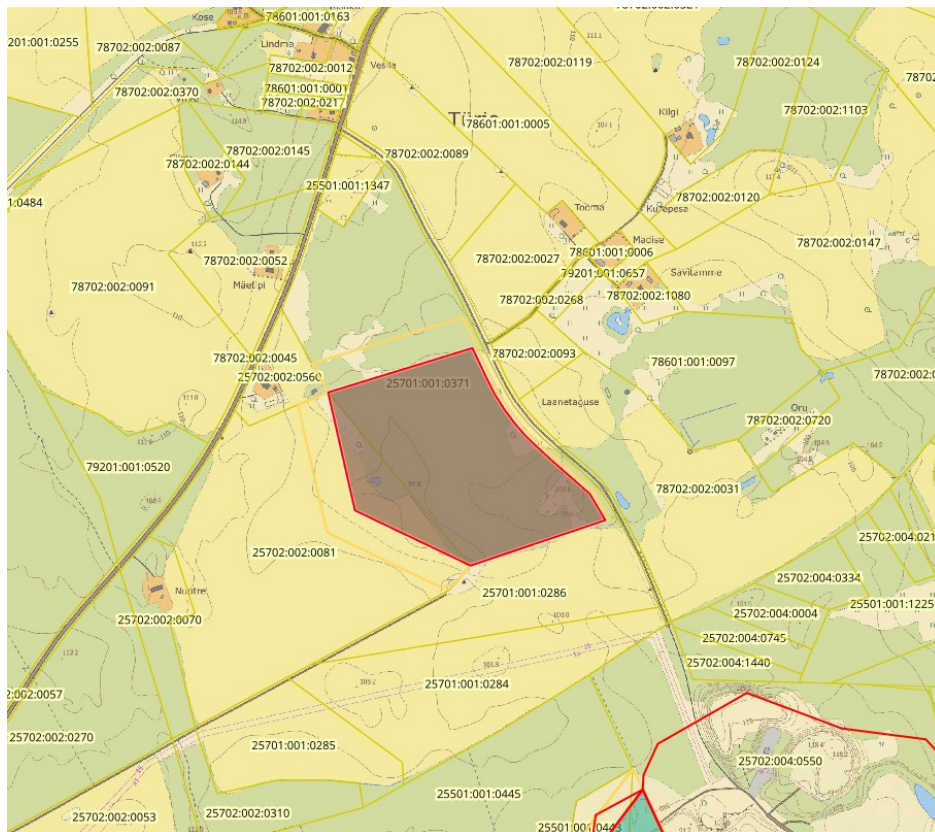
Nordkalk OÜ taotleb tehnoloogilise lubjakivi kaevandamiseks keskkonnaluba. Kavandatav mäeeraldis asub Järva maakonnas Järva vallas Jalalõpe külas Karinu lubjakivimaardlas (registrikaardi nr 0017) katastriüksustel Rava metskond 432 (katastritunnus 25701:001:0371) ja Muru-Marguse (katastritunnus 25702:002:0081).

Taotletava mäeeraldise pindala on 19,21 ha, teenindusmaa pindala 26,95 ha. Taotluse kohaselt on tehnoloogilise lubjakivi aktiivne tarbevaru 1 436 tuh m<sup>3</sup>, millest kaevandatav varu on 1 412 tuh m<sup>3</sup>.

Maavara kasutatakse:

- Rakke tehases kustutamata lubja ja filleri tootmiseks;
- keemiliselt ebasobiv materjal kaubastatakse ehituskivina (põhiliselt lubjakivikillustik);
- kaubastamiseks mittesobilik materjal (sõelmed, katend) kasutatakse karjääri korrastamisel ning põllumajanduses väetisena (sõelmed).

Kaevandamise keskmine aastamäär on 55 tuh m<sup>3</sup> ning luba taotletakse 30 aastaks. Kaevandatud maa plaanitakse korrastada veekoguks ja metsamaaks. Keskkonnanaloa taotlus sisaldab lisaks maavara kaevandamisele jäätmete, välisõhu ja vee eriosa.



Joonis. Karinu IV lubjakivikarjääri asukoht (hall ala, allikas: Maa-ameti maardlate kaardirakendus).

KMH viiakse läbi keskkonnanaloa (tegevusloa) andmise üle otsuse tegemiseks, sh loatingimuste määramiseks. KMH käigus hinnatakse kavandatava tegevuse ja selle alternatiivide mõju keskkonnale, tuuakse välja selle olulisus ning võimalikud leevendusmeetmed negatiivse mõju vähendamiseks või vältimiseks. Keskkonnamõju hindab KMH juhtekspert ja eksperdirühm koos arendajaga.

KMH aruanne võtab kokku kavandatava tegevuse ja selle alternatiivsete lahenduste keskkonnamõju hindamise tulemused. Kõigil on õigus osaleda KMH aruande avalikul väljapanekul ja avalikul arutelul, tutvuda KMH aruandega, esitada aruande kohta ettepanekuid, märkusi ja küsimusi ning saada nendele vastuseid.

Esitatud ettepanekuid, vastuväiteid ja küsimusi analüüsitakse ning asjakohaste märkuste alusel täiendatakse KMH aruannet. Lisainfot KMH protsessi kohta leiab [siit](#)<sup>1</sup>.

<sup>1</sup> Lähiajal värskendatakse kodulehel esitatud KMH menetluse infot vastavalt 21.06.2024 jõustunud keskkonnamõju hindamise ja keskkonnajuhtimissüsteemi seaduse (KeHJS) muudatustele (redaktsioon RT I, 11.06.2024, 7).



Lugupidamisega

(allkirjastatud digitaalselt)  
Helen Manguse  
juhataja  
keskkonnakorralduse büroo

Marju Kuldmaa 513 8740  
marju.kuldmaa@keskkonnaamet.ee